

究極の工事総合管理クラウドシステム

# Compass7クラウド

(コンパス・7クラウド)



総合カタログ

SOFTPIA

株式会社 ソフトピア





ソフトピアが創業以来追求してきた工事管理  
塗装・防水業をはじめリフォーム業全般をカバーする  
究極の工事総合管理クラウドシステム



ネットでどこでもリアルタイムでコンパス

# Compass 7クラウド

(コンパス・7クラウド)



今までワードやエクセルで分散していた工事データを一元化！

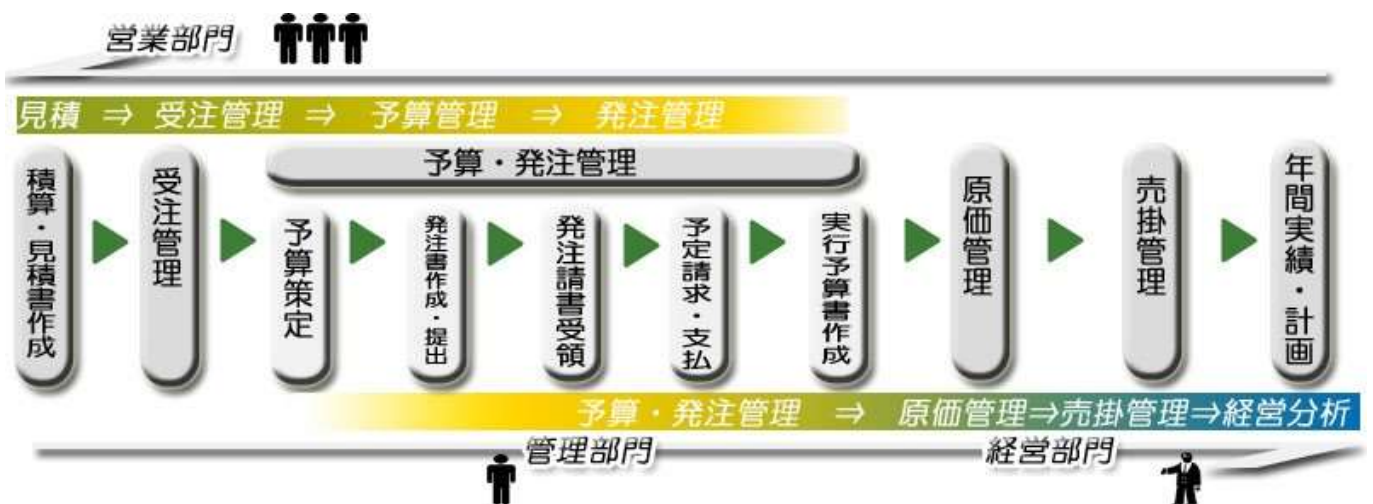
塗装・防水・リフォーム業務管理はこれ1本でOK！

Compass 7 (コンパス・7クラウド) で、しっかりネットで工事管理



# Compas 7で一連の工事業務を総合管理！

見積から受注・発注・予算管理、  
売掛管理、原価管理などの管理業務⇒経営分析まで  
Compas 7でトータルに社内業務管理できます。



見積・積算管理→受注管理→予算段取→発注管理→実行予算管理→売掛管理→原価管理→年間・実績計画（経営分析全社、事業部署、担当者までの予算対実績、等々...）までを一連の流れの中で処理！

## Compasのシステム・セキュリティ機能

**パスワード管理**  
システム起動時にユーザーレベル毎のパスワード+IDまたはパスワードのみで起動します。

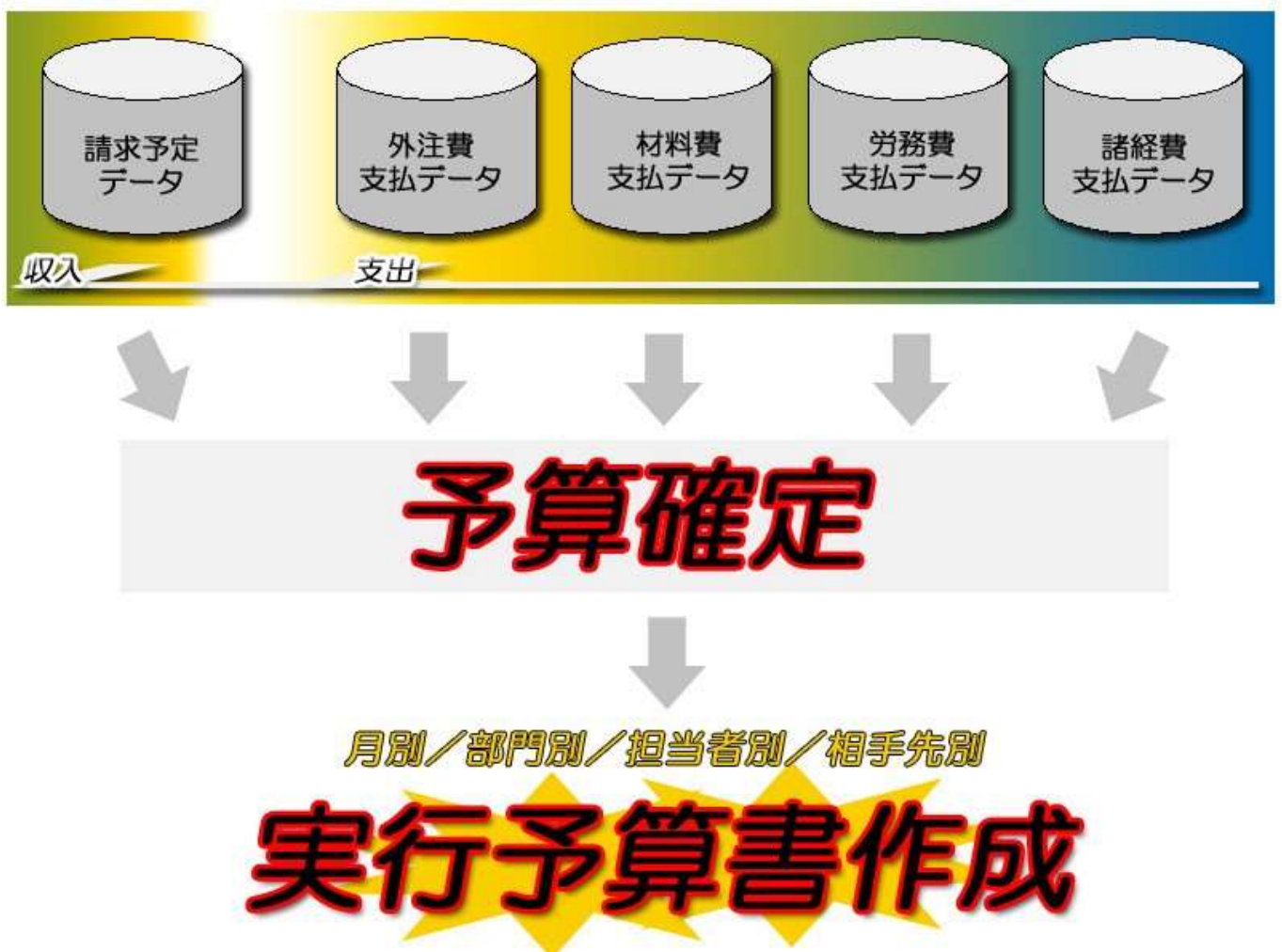
**セクション管理**  
ユーザーレベル毎に機能権限があります。したがって、ユーザーまたは管理者権限という設定が稼働します。機能によっては閲覧のみという設定も可能です。

**ユーザー管理**  
各担当者ひとりひとりにIDとパスワード割り当てでシステムを使用設定できます。

## 予算管理・・・工事の利益追求は予算作成が基本

受注後の外注管理、支払・請求予定。  
工事毎に実行予算作成し、  
安定した利益確保を目指せます。

- 請求予定を作成 ⇒ 請求・入金 売掛管理へ
- 外注費、労務費、材料費、管理費等の科目別に実行予算を作成 ⇒ 買掛支払・工事管理へ



## 工事原価管理・・・豊富な原価帳票、精細な利益管理

予算 v s 原価

工事台帳、原価科目毎、月別原価明細

こんな帳票がほしかった・・・、Compass 7で実現。

- 外注費、労務費、材料費、管理費等の科目別に原価管理
- 原価入力データは年間実績データとして評価されます。

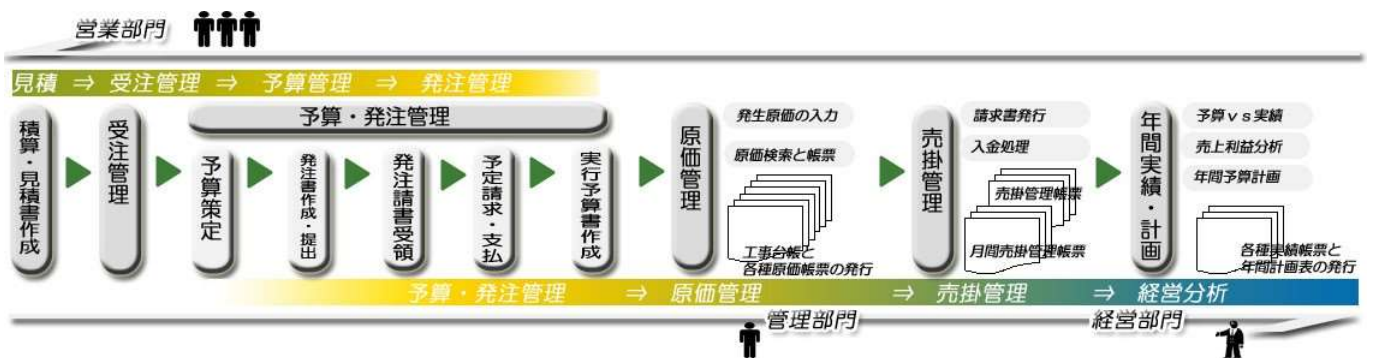




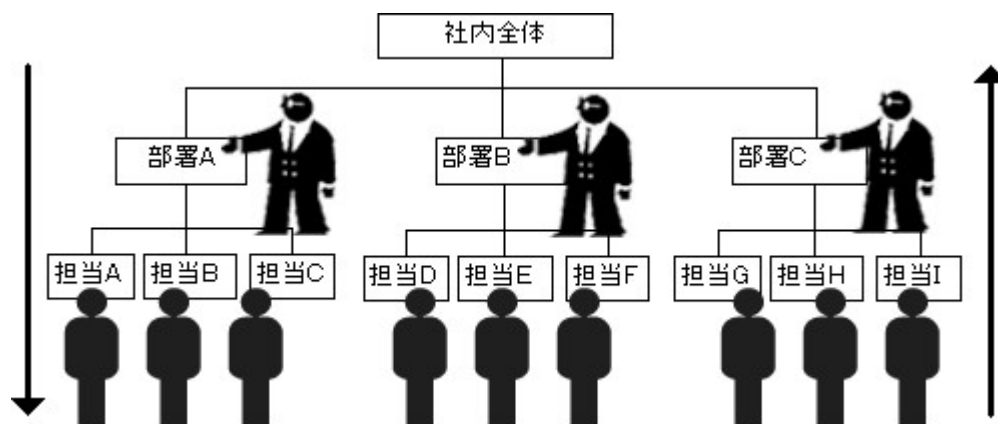
# 全社⇒事業部⇒担当者ごとに予算対実績を評価！

全社⇒部門別⇒担当者別の実績評価、  
年度計画で各担当者の売上、利益目標を設定、  
積上処理で全社年間計画を策定します。

全社⇒事業部署⇒担当者レベルで、外注費、労務費、材料費、管理費等の科目別に売上、利益を把握できます。



さらに年間計画をすることにより予算対実績を評価することにより、経営分析データとしての価値あるデータを蓄積できます。



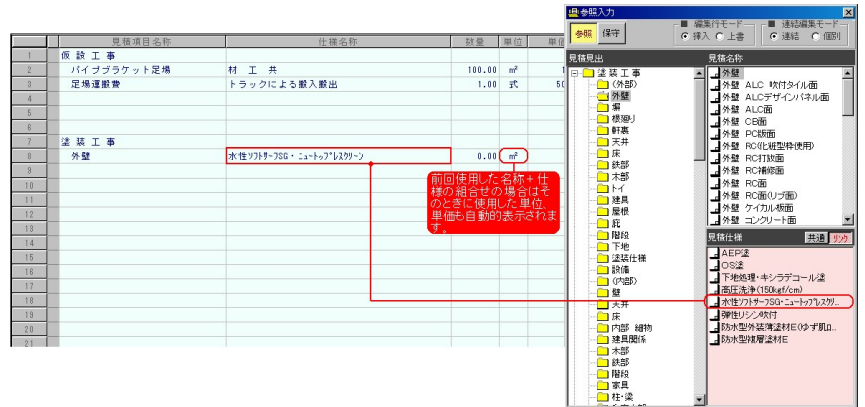


# 現場にあった精度の高い予算原価の算出と管理

## 参照入力で見積をしながら予算原価を算出。 塗装仕様と連動で見積しながら塗装の㎡原価を算出、 だから、塗装仕様書、使用材料一覧が作成可能

### 見積参照入力

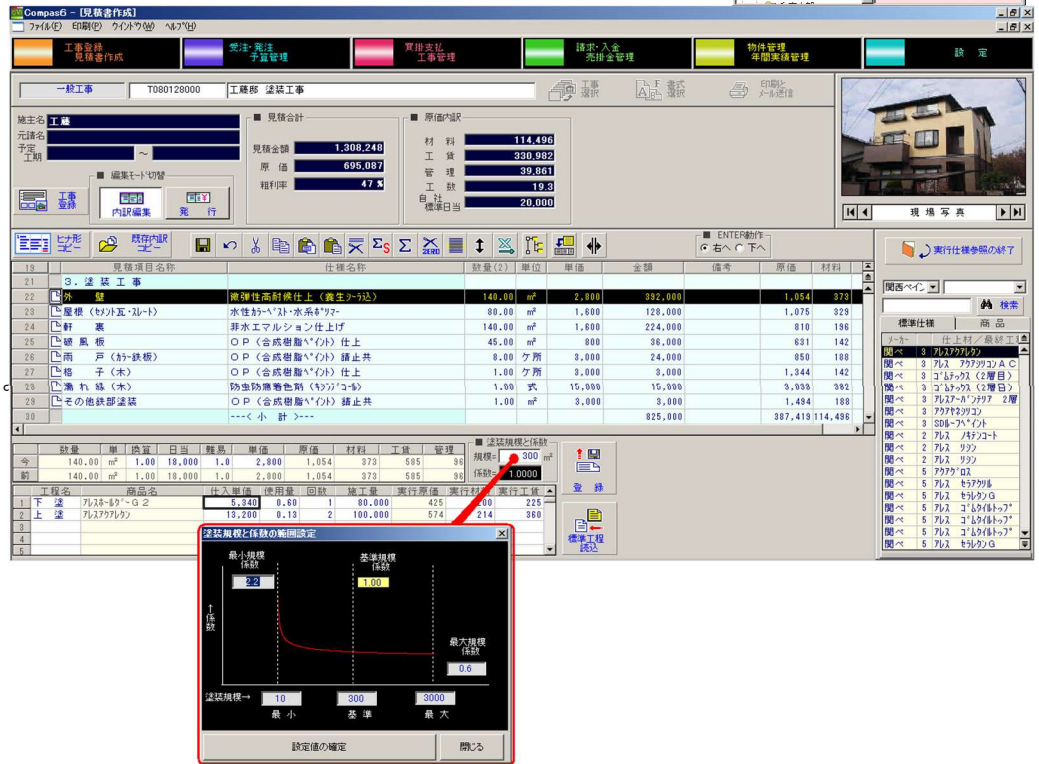
Compasの参照入力は予め標準的な見積工事項目、部位、仕様データが登録されています。これらのデータを選択入力することによりワープロする手間を省き、名称と仕様の組み合わせを学習(=名称仕様リンク)、さらにそれらの単位×単価×原価を学習(単価学習)するので、使用する毎に自社標準単価を蓄積でき、担当者でなくても見積、予算作成の見積業務がスムーズに遂行可能です。



### 実行仕様見積

Compasは材料費と工賃、現場にかかる経費(管理費)を合わせたものが原価であると定義し、㎡あたりの直接材料費と直接労務費(工賃)を算出、現場管理費比率、一般管理費比率を掛け算出します。ここで算出された原価は自動的に予算単価として用いられます。

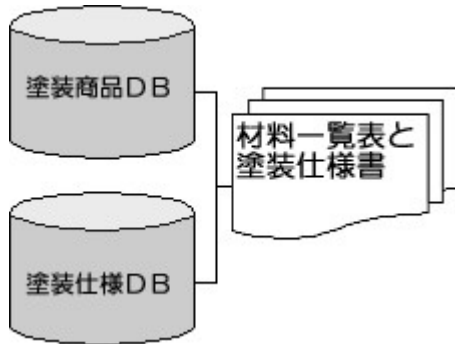
直接材料費は材料仕入価格と塗布量を㎡から求めます。直接労務費(工賃)を求めるには、日当と1日の施工量から求めます。現場管理費は、刷毛や副資材の損料と現場にかかる経費です。これらを基に塗装仕様データベースより、㎡あたりの材工を求め、現場管理比率、一般管理費を掛け、自社標準原価を算出します。見積書の明細毎に塗装仕様を登録し、材料単価と工賃単価、現場管理費単価とそれらの合計である基準原価が算出されます。さらにこの基準原価に部位難易度と塗装規模で補正し予算原価を作成します。







## 塗装仕様書／使用材料一覧※



この実行仕様見積を使用することにより塗装仕様書、使用材料一覧および塗料店への材料発注書の発行ができます。塗装仕様の難易度は見積名称(外壁、ドア等の部位)毎の工賃掛け率ですが、塗装規模別掛け率とは、塗装規模(面積)でスムーズに掛け率を持ち、全ての工賃原価を補正します。このしくみはeペイント(www.epaint.jp)でも採用しています。

### ●塗装仕様マスタウインドウ

標準仕様(工程)の保守

各種名称の保守を行う | 商品情報の保守を行う | 仕様印刷

■ 標準仕様一覧 & 検索

メーカー名: 関西ペイント | 標準仕様名: 微弾性アクリルカ | 仕上材 / 最終工程名:

■ 商品一覧 & 検索

メーカー名: 関西ペイント | 商品名:

メーカ	商品名	容量	単位
関ペ	ACQ-ハイソ	14 L	缶
関ペ	ACQ-ハイソトリコ	14 L	缶
関ペ	AP エキル	15 K	缶
関ペ	AP カキカキ	15 K	缶
関ペ	AP カキカキ	15 K	缶
関ペ	SD 鉛丹髹け	20 K	缶
関ペ	SDアクリル髹け	20 K	缶
関ペ	SDアクリル髹け A	20 K	缶
関ペ	SDアクリル髹け B	20 K	缶
関ペ	SDスチロール	18 K	缶
関ペ	SD髹け #1000	14 L	缶
関ペ	SD髹け #1000艶消	14 L	缶
関ペ	SD髹け 下塗白	20 K	缶
関ペ	SDアクリル CPアクリル	20 K	缶
関ペ	SDアクリル 上塗	20 K	缶

仕様追加 (F1) | 仕様変更 (F2) | 仕様削除 (F3)

自社日当: 20,000 | 工程数: 5 | 設計単価: 0 | 材工: 1,648 | 工賃: 1,172 | 材料: 476

工程名	商品名	標準使用量	実行使用量	繰返数	施工量	実行原価	実行工賃	実行材料	単位
1	シーラー	0.03	0.03	1	100.000	230	200	30	
2	下吹(地吹)アクリル	1.50	1.50	1	70.000	421	288	135	
3	上吹(玉吹)アクリル	1.50	1.50	1	70.000	421	288	135	
4	上塗ローラー	0.18	0.18	2	100.000	576	400	176	

処理対象の仕様を選択してください。(左クリック:仕様明細表示)

#### ■登録主要メーカー

関西ペイント	明研化学
日本ペイント	大伸化学
大日本塗料	アイカ工業
神東塗料	ABC商会
SK化研	住友精化
水谷ペイント	旭硝子
武田薬品	中国塗料
日本特殊塗料	キクスイ化学

【注記】この他のメーカーや仕様はご自由にマスタで追加登録できます。

※塗装プロバージョンの実行仕様はオプション機能です。



# 工事登録・見積書作成

日常業務に即した多彩な編集機能！

## さまざまな見積作成方法

業務の基本となる見積書作成。充実した編集機能と作成方法を用意しています。

見積種類	作成方法
●ヒナ形コピー	一般的な戸建改修見積書を用意。施工数量を入力するだけで1~2分と短時間で作成できます。
●既存内訳コピー	既に作成提出済みの工事見積から全見積から全見積明細または一部を複製して明細作成できます。工事名だけを変えるだけで新たな見積を作成できます。
●参照入力※	見積項目、見積名称(部位)、仕様を選択。キーボードを使わずに見積が作成でき、しかも前回単価、原価の学習機能があるので見積を作りながら予算作成も可能です。
●ワープロ入力	ワープロ感覚で見積を作っていきます。一般的なEXCELのような使い勝手で初めて使う方もすぐに見積が作れます。
●官公庁向け見積自動編集※	あらかじめ算出比率を設定しておけば直接工事費をもとに見積項目自動表示し、工事費自動計算します。



上図は見積書作成メインウィンドウ。Compasシリーズならではの豊富な見積編集機能と使い勝手の良さはそのままに、参照入力官公庁向け自動見積作成機能、見積メール送信機能などがあります。見積明細作成シートは行挿入／削除、コピー＆ペーストは誰もが利用経験のあるMicrosoft®EXCELライクの操作性。自由に文字入力できるので客先に合わせた分かりやすい見積書が作成可能。また、大型物件改修工事など多岐にわたり工種、部位、仕様などがある複雑な見積書も見積書式に併せて改ページや任意に設定できる改ページ機能、美しい見やすいフォームで貴社に合わせた見積スタイルを実現できます。

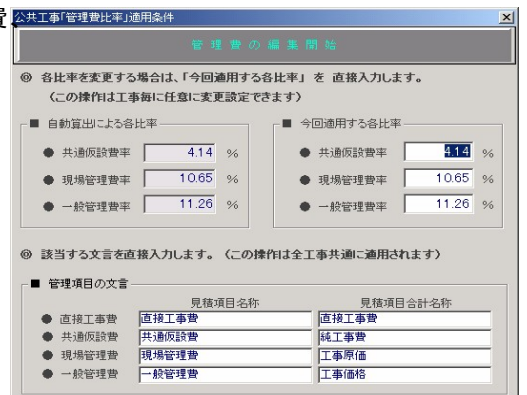
## 官公庁向け見積自動編集

官公庁向けの見積が簡単にできます。官公庁向けの工事の場合は直接工事費共通仮設費、現場管理費、一般管理費というように一定の比率に基づき各費用を算出しなければなりません、このCompas7には予め各項目の比率を設定しておくことにより、これらの費用は直接工事費比率を元に自動算出できます。

内訳表	
工種	単価
下地処理	3000.00
下塗り	3000.00
上塗り	3000.00
計	9000.00

見積項目	仕様	数量	単価	金額	備考
改修工事	別紙内訳書表 参照	1	式	12,000,000	
共通仮設費	別紙内訳書表 参照	1	式	624,200	
現場管理費	別紙内訳書表 参照	1	式	1,211,700	
一般管理費	別紙内訳書表 参照	1	式	1,492,370	
【小計】				15,298,270	
【消費税】				764,854	
【合計】				16,063,124	

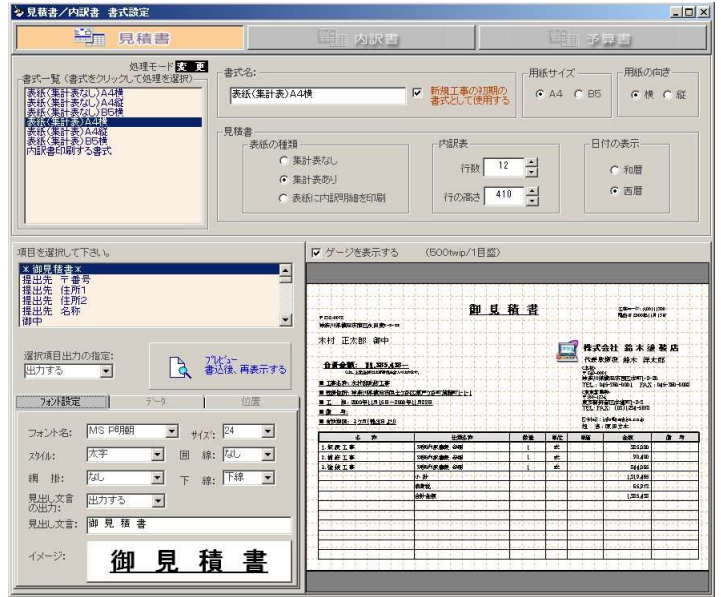


官公庁向け見積出力帳票(表紙と内訳)

## 充実の書式設定

書式は客先に合わせ複数書式を持つことができます。サイズはA4縦・横、B5横の3種類に対応。用紙は特定メーカーの用紙は使用せず、一般の普通紙でOKです。イメージ表示機能でシートを見ながら、自由に

書式の主な機能	
ロゴマークはめ込み印刷	会社ロゴマークを指定した位置に貼り付けて印刷ができます。ロゴマーク画像はビットマップ形式ファイル(bmp)に対応。サイズ調整などもこの書式設定の中で自由に調整することができます。
行数 / 列幅自由設定	入力文字数に応じて、内訳明細表の行数や列幅を自由に設定できます。(数値で縦、横位置を設定)
出力項目設定	出力する項目、したくない項目を自由に選択できます。また、項目内に無いデータは予備項目を利用して追加印字可能です。
さまざまなフォントに対応	印字フォントは自由に設定できます。(フォントは使用するPCに依存します。)
印字位置自由設定	出力項目の印字位置は自由に設定できます。(数値で縦、横位置を設定)



印字位置の設定が行えます。書式設定変更の際は常にウィンドウ内のイメージ表示で確認しながら行えます。会社ロゴマークや詳細な出力項目、編集機能を備えた Compas 7の書式設定機能はお客様にまず見てもらう書類だからこそ、見やすさにこだわった機能です。

## 見積提出単価変更

Compas7の見積では見積単価、提出単価、予算単価(原価)の3つの単価を使い分けしています。

**見積単価:** 自社の標準的な見積単価を指します。  
**提出単価:** 現場や客先ごとに変わる所謂マーケット単価です。

**予算単価:** 直材、直労を基に算出した文字通り予算段階での原価です。

この3つの単価を使用することにより、社内の誰が見積もっても標準単価と予算単価では同じ金額となり、担当者が提出しようとする見積金額(提出金額)が妥当かどうかの検証に利用できます。

### 変更方法

小計項目別	小計演算で作成した小計の提出金額シートに直接提出金額を入力すると、その項目の中の明細および、それに関連する小計が自動的に金額変更されます。変更前は単価=提出単価、金額=提出金額になっています。
個別	個別に明細の単価および金額に直接、金額を入力できます。変更すると、小計演算も自動的に変更されます。変更前は単価=提出単価、金額=提出金額になっています。
ランク別	提出単価一括指定シートの掛率が▼をクリックすると、5ランクの掛率が表示されます。いずれかを選択すると、提出単価、金額が変更されます。
値引き(見積額全体)	工事見積額全体から値引きを起す場合にこの方法を使用します。

## 見積メール送信

見積書は Compas7からダイレクトに送信が可能です。相手先にこのCompas7がなくてもhtml形式で自動送信するので安心です。見積書の表紙になる件名や本文など編集して送信することができます。(右は見積送信前のプレビューウィンドウ)





# 受注・発注 予算管理

受注・発注業務から工事予算、支払予定管理

**受注確定**

工事 T08018000 箱根リゾートマンション改修工事

業主名 神奈川リゾート開発(株)

元請名 (株)3年白組 横浜支店

見積担当 田辺 健太郎 工事担当 川村 二郎

---

■ 受注内訳を入力します (受注内訳)

受注区分	受注確定
受注率	100
受注年月日	2008/02/10
(A)概算契約額(概括)	90,000,000
(B)概算契約額(概括)	94,500,000
追加工事費	0
調整額	0
最終受注額	90,000,000
消費税	4,500,000
総請求金額	94,500,000

見積内容

見積金額	90,000,000
①概算抽出額	90,000,000
②概算抽出額	85,714,286
最終受注額-①抽出額	4,285,714
抽出日	2008/01/23

受注確定時備考  
TELLO開発のため、種目契約書送付のこと

消費税1円未満再付  
四捨五入 切上 切捨

確定申込 確定解除 受注票印刷

## 大型改修工事や得意先との状況に応じた受注管理

仮受注⇒受注までをしっかり管理・把握！

受注確定処理の仮受注は何回でも登録でき、契約確率を営業者の判断で何回でも入力可能です。したがって、経営管理者がその工事の受注状況を的確に把握することが可能です。また、工事別受注票の印刷も可能です。

【出力帳票】

受注票

見積明細

品名	数量	単価	金額	単位	品名	数量	単価	金額	単位
1-1-1 基礎工事	1	2,811	2,811	円	1-1-1 基礎工事	1	2,811	2,811	円
1-1-2 基礎工事	1	1,881	1,881	円	1-1-2 基礎工事	1	1,881	1,881	円
1-1-3 基礎工事	1	714	714	円	1-1-3 基礎工事	1	714	714	円
1-1-4 基礎工事	1	851	851	円	1-1-4 基礎工事	1	851	851	円
1-1-5 基礎工事	1	1,881	1,881	円	1-1-5 基礎工事	1	1,881	1,881	円
1-1-6 基礎工事	1	1,881	1,881	円	1-1-6 基礎工事	1	1,881	1,881	円
1-1-7 基礎工事	1	1,881	1,881	円	1-1-7 基礎工事	1	1,881	1,881	円
1-1-8 基礎工事	1	1,881	1,881	円	1-1-8 基礎工事	1	1,881	1,881	円
1-1-9 基礎工事	1	1,881	1,881	円	1-1-9 基礎工事	1	1,881	1,881	円
1-1-10 基礎工事	1	1,881	1,881	円	1-1-10 基礎工事	1	1,881	1,881	円

## 見積明細を利用した合理的な予算段取から外部発注書作成

多彩な編集機能で発注管理！

見積明細を基に予算単価を設定します。この予算明細に対し、外注業者を選定します。外部発注書はこれら一連の流れで注文書、注文請書、内訳明細書が発行できます。同一工事で複数業者の選択、同一明細・単価での発注前業者選定のツールとして、また、さまざまな発注金額の指定方法ができます。この発注書は下請業者への事指示書として利用することもできます。

【出力帳票】

注文書、注文請書、内訳明細書

実行予算

品名	数量	単価	金額	単位	品名	数量	単価	金額	単位
1-1-1 基礎工事	1	2,811	2,811	円	1-1-1 基礎工事	1	2,811	2,811	円
1-1-2 基礎工事	1	1,881	1,881	円	1-1-2 基礎工事	1	1,881	1,881	円
1-1-3 基礎工事	1	714	714	円	1-1-3 基礎工事	1	714	714	円
1-1-4 基礎工事	1	851	851	円	1-1-4 基礎工事	1	851	851	円
1-1-5 基礎工事	1	1,881	1,881	円	1-1-5 基礎工事	1	1,881	1,881	円
1-1-6 基礎工事	1	1,881	1,881	円	1-1-6 基礎工事	1	1,881	1,881	円
1-1-7 基礎工事	1	1,881	1,881	円	1-1-7 基礎工事	1	1,881	1,881	円
1-1-8 基礎工事	1	1,881	1,881	円	1-1-8 基礎工事	1	1,881	1,881	円
1-1-9 基礎工事	1	1,881	1,881	円	1-1-9 基礎工事	1	1,881	1,881	円
1-1-10 基礎工事	1	1,881	1,881	円	1-1-10 基礎工事	1	1,881	1,881	円

## 実行予算／支払予定作成

予定請求支払作成

受注後の原価科目毎に支払予定と請求予定表を作成管理します。また、外注業者支払いに関しては、提出した外部発注明細とリンクすることができます。

発注管理

品名	数量	単価	金額	単位	品名	数量	単価	金額	単位
1-1-1 基礎工事	1	2,811	2,811	円	1-1-1 基礎工事	1	2,811	2,811	円
1-1-2 基礎工事	1	1,881	1,881	円	1-1-2 基礎工事	1	1,881	1,881	円
1-1-3 基礎工事	1	714	714	円	1-1-3 基礎工事	1	714	714	円
1-1-4 基礎工事	1	851	851	円	1-1-4 基礎工事	1	851	851	円
1-1-5 基礎工事	1	1,881	1,881	円	1-1-5 基礎工事	1	1,881	1,881	円
1-1-6 基礎工事	1	1,881	1,881	円	1-1-6 基礎工事	1	1,881	1,881	円
1-1-7 基礎工事	1	1,881	1,881	円	1-1-7 基礎工事	1	1,881	1,881	円
1-1-8 基礎工事	1	1,881	1,881	円	1-1-8 基礎工事	1	1,881	1,881	円
1-1-9 基礎工事	1	1,881	1,881	円	1-1-9 基礎工事	1	1,881	1,881	円
1-1-10 基礎工事	1	1,881	1,881	円	1-1-10 基礎工事	1	1,881	1,881	円

## 発注請書の受領チェックで、外注業者を徹底管理！

外部発注管理

外注業者に対する請書の受領有無をチェック管理できます。

【出力帳票】

外部発注管理明細表





# 買掛支払・工事管理

労務・材料・外注・諸経費の原価科目毎に分別！

## 工事発生原価を科目別に入力

現場で発生した経費を入力することにより、原価管理を行います。科目は労務、材料、外注、諸経費4科目に分け金額を入力していきます。入力には発生日と設定した科目コードを入力し、金額を入力するだけで簡単に行えます。この科目コードは2~4桁まで任意に設定することができ、科目名称は自由に追加、削除ができます。

に労務科目については、具体的に職人名と、日当または時間単価を登録しておけば、簡単な出面管理としても利用できます。

出力帳票は工事台帳以外に科目毎の原価明細帳票が作成できます。これらの帳票が社内の徹底した業務管理に非常に有効利用できます。

### 【出力帳票】原価入力明細

発生日	発注	科目	金額	発注日	発注	金額
2008/07/09	明	労務	17,000	2008/07/20	地	17,000
2008/07/20	地	材料	85,000	2008/07/16	伊	85,000
2008/07/20	地	外注	500,000	2008/07/16	伊	500,000
2008/07/20	地	諸経費	45,000	2008/07/16	伊	45,000
2008/07/20	地	計	647,000	2008/07/16	伊	647,000

## 工事の検索と原価明細／月別集計表示

原価入力後、複合検索で工事を検索、さらに工事別の原価明細と月別集計を画面表示。帳票としても印刷することができます。

(下図は原価明細と月別集計表ウインドウ、右図は原価検索ウインドウ)

### 【出力帳票】工事一覧表、原価明細表、月別集計

区分	工事コード	工事名	発注総額	発注率	発注日	発注先
1	T08018000	緑線リフトマンション改修工事	219,048	0.00%	2104/08	178,240
2	T08019000	緑線リフトマンション改修工事	95,714,286	47.1%	40372/07	40,289,970
3	T07062100	緑線リフトマンション改修工事	3,786,477	0.00%	0	0
4	T07062004	緑線リフトマンション改修工事	36,000	0.00%	0	0
5	T07062101	緑線リフトマンション改修工事	490,000	0.00%	0	0
6	T07061900	緑線リフトマンション改修工事	150,000	0.00%	0	0
7	T07061400	緑線リフトマンション改修工事	18,000,000	0.00%	0	0
8	T07061601	緑線リフトマンション改修工事	1,100,000	0.00%	0	0
9	T07062004	緑線リフトマンション改修工事	0	0.00%	0	0
10	T07062004	緑線リフトマンション改修工事	0	0.00%	0	0
11	T07061200	緑線リフトマンション改修工事	4,485,000	2.00%	5,000,000	4,000,000
12	T07061200	緑線リフトマンション改修工事	670,000	0.00%	0	0
13	T07061200	緑線リフトマンション改修工事	115,000	0.00%	0	0
14	T07061400	緑線リフトマンション改修工事	700,000	0.00%	0	0
15	T07061900	緑線リフトマンション改修工事	1,700,000	0.00%	0	0
16	T07061900	緑線リフトマンション改修工事	490,000	0.00%	0	0
17	T07062007	緑線リフトマンション改修工事	25,000	0.00%	0	0
18	T07062400	緑線リフトマンション改修工事	1,700,000	0.00%	0	0
19	T07062801	緑線リフトマンション改修工事	140,000	0.00%	0	0
20	T07061900	緑線リフトマンション改修工事	200,000	0.00%	0	0
21	T07061900	緑線リフトマンション改修工事	60,000	0.00%	0	0
22	T07061900	緑線リフトマンション改修工事	60,000	0.00%	0	0
23	T07062801	緑線リフトマンション改修工事	450,000	0.00%	0	0
24	T07062801	緑線リフトマンション改修工事	450,000	0.00%	0	0
25	T07062801	緑線リフトマンション改修工事	450,000	0.00%	0	0
26	T07062801	緑線リフトマンション改修工事	450,000	0.00%	0	0
27	T07062801	緑線リフトマンション改修工事	450,000	0.00%	0	0
28	T07062801	緑線リフトマンション改修工事	450,000	0.00%	0	0
29	T07062801	緑線リフトマンション改修工事	450,000	0.00%	0	0
30	T07062801	緑線リフトマンション改修工事	450,000	0.00%	0	0
31	T07062801	緑線リフトマンション改修工事	450,000	0.00%	0	0
32	T07062801	緑線リフトマンション改修工事	450,000	0.00%	0	0
33	T07062801	緑線リフトマンション改修工事	450,000	0.00%	0	0
34	T07062801	緑線リフトマンション改修工事	450,000	0.00%	0	0
35	T07062801	緑線リフトマンション改修工事	450,000	0.00%	0	0
36	T07062801	緑線リフトマンション改修工事	450,000	0.00%	0	0
37	T07062801	緑線リフトマンション改修工事	450,000	0.00%	0	0
38	T07062801	緑線リフトマンション改修工事	450,000	0.00%	0	0
39	T07062801	緑線リフトマンション改修工事	450,000	0.00%	0	0
40	T07062801	緑線リフトマンション改修工事	450,000	0.00%	0	0
41	T07062801	緑線リフトマンション改修工事	450,000	0.00%	0	0
42	T07062801	緑線リフトマンション改修工事	450,000	0.00%	0	0
43	T07062801	緑線リフトマンション改修工事	450,000	0.00%	0	0
44	T07062801	緑線リフトマンション改修工事	450,000	0.00%	0	0
45	T07062801	緑線リフトマンション改修工事	450,000	0.00%	0	0
46	T07062801	緑線リフトマンション改修工事	450,000	0.00%	0	0
47	T07062801	緑線リフトマンション改修工事	450,000	0.00%	0	0
48	T07062801	緑線リフトマンション改修工事	450,000	0.00%	0	0
49	T07062801	緑線リフトマンション改修工事	450,000	0.00%	0	0
50	T07062801	緑線リフトマンション改修工事	450,000	0.00%	0	0
51	T07062801	緑線リフトマンション改修工事	450,000	0.00%	0	0
52	T07062801	緑線リフトマンション改修工事	450,000	0.00%	0	0
53	T07062801	緑線リフトマンション改修工事	450,000	0.00%	0	0
54	T07062801	緑線リフトマンション改修工事	450,000	0.00%	0	0
55	T07062801	緑線リフトマンション改修工事	450,000	0.00%	0	0
56	T07062801	緑線リフトマンション改修工事	450,000	0.00%	0	0
57	T07062801	緑線リフトマンション改修工事	450,000	0.00%	0	0
58	T07062801	緑線リフトマンション改修工事	450,000	0.00%	0	0
59	T07062801	緑線リフトマンション改修工事	450,000	0.00%	0	0
60	T07062801	緑線リフトマンション改修工事	450,000	0.00%	0	0
61	T07062801	緑線リフトマンション改修工事	450,000	0.00%	0	0
62	T07062801	緑線リフトマンション改修工事	450,000	0.00%	0	0
63	T07062801	緑線リフトマンション改修工事	450,000	0.00%	0	0
64	T07062801	緑線リフトマンション改修工事	450,000	0.00%	0	0
65	T07062801	緑線リフトマンション改修工事	450,000	0.00%	0	0
66	T07062801	緑線リフトマンション改修工事	450,000	0.00%	0	0
67	T07062801	緑線リフトマンション改修工事	450,000	0.00%	0	0
68	T07062801	緑線リフトマンション改修工事	450,000	0.00%	0	0
69	T07062801	緑線リフトマンション改修工事	450,000	0.00%	0	0
70	T07062801	緑線リフトマンション改修工事	450,000	0.00%	0	0
71	T07062801	緑線リフトマンション改修工事	450,000	0.00%	0	0
72	T07062801	緑線リフトマンション改修工事	450,000	0.00%	0	0
73	T07062801	緑線リフトマンション改修工事	450,000	0.00%	0	0
74	T07062801	緑線リフトマンション改修工事	450,000	0.00%	0	0
75	T07062801	緑線リフトマンション改修工事	450,000	0.00%	0	0
76	T07062801	緑線リフトマンション改修工事	450,000	0.00%	0	0
77	T07062801	緑線リフトマンション改修工事	450,000	0.00%	0	0
78	T07062801	緑線リフトマンション改修工事	450,000	0.00%	0	0
79	T07062801	緑線リフトマンション改修工事	450,000	0.00%	0	0
80	T07062801	緑線リフトマンション改修工事	450,000	0.00%	0	0
81	T07062801	緑線リフトマンション改修工事	450,000	0.00%	0	0
82	T07062801	緑線リフトマンション改修工事	450,000	0.00%	0	0
83	T07062801	緑線リフトマンション改修工事	450,000	0.00%	0	0
84	T07062801	緑線リフトマンション改修工事	450,000	0.00%	0	0
85	T07062801	緑線リフトマンション改修工事	450,000	0.00%	0	0
86	T07062801	緑線リフトマンション改修工事	450,000	0.00%	0	0
87	T07062801	緑線リフトマンション改修工事	450,000	0.00%	0	0
88	T07062801	緑線リフトマンション改修工事	450,000	0.00%	0	0
89	T07062801	緑線リフトマンション改修工事	450,000	0.00%	0	0
90	T07062801	緑線リフトマンション改修工事	450,000	0.00%	0	0
91	T07062801	緑線リフトマンション改修工事	450,000	0.00%	0	0
92	T07062801	緑線リフトマンション改修工事	450,000	0.00%	0	0
93	T07062801	緑線リフトマンション改修工事	450,000	0.00%	0	0
94	T07062801	緑線リフトマンション改修工事	450,000	0.00%	0	0
95	T07062801	緑線リフトマンション改修工事	450,000	0.00%	0	0
96	T07062801	緑線リフトマンション改修工事	450,000	0.00%	0	0
97	T07062801	緑線リフトマンション改修工事	450,000	0.00%	0	0
98	T07062801	緑線リフトマンション改修工事	450,000	0.00%	0	0
99	T07062801	緑線リフトマンション改修工事	450,000	0.00%	0	0
100	T07062801	緑線リフトマンション改修工事	450,000	0.00%	0	0

発注日	発注	科目	金額	発注日	発注	金額
2008/07/09	明	労務	17,000	2008/07/20	地	17,000
2008/07/20	地	材料	85,000	2008/07/16	伊	85,000
2008/07/20	地	外注	500,000	2008/07/16	伊	500,000
2008/07/20	地	諸経費	45,000	2008/07/16	伊	45,000
2008/07/20	地	計	647,000	2008/07/16	伊	647,000





# 請求・入金／売掛管理

月別、取引先別、回収率・・・多彩な売掛管理帳票

## 工事別／元請別と相手に合わせた請求書を発行

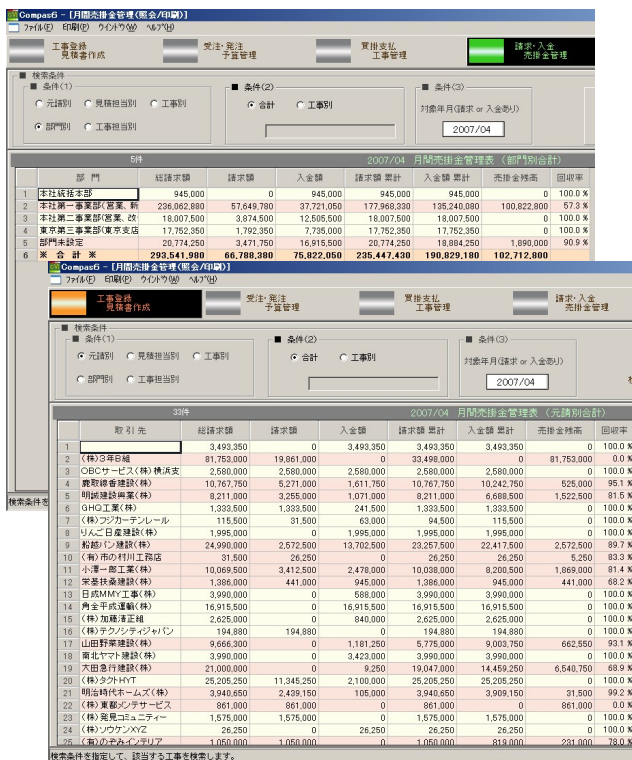
請求書は工事毎または元請別(取引先別)両方の発行が行え、見積明細を添付することもできます。書式は見積書同様にA4縦・横、B5横に対応。ロゴマークの貼り付けなど自由に設定できるようになっています。(右図は請求書発行ウィンドウ)



●上:工事別請求書、下:元請別請求書

## 請求・入金処理で売掛金の管理ができます。

請求書発行後、入金処理を行うことにより、売掛金管理(元請別、工事別)が行えます。また、月間売掛管理では、元請別、部門別、担当者別の回収率まで表示できます。



●左図は月間売掛管理ウィンドウ(部門別、元請別)、上図は売掛管理ウィンドウ(元請別工事別合計)

### 【出力帳票】

売掛管理帳票:元請別工事別合計、元請別工事別明細一覧、元請別合計、工事別明細一覧、工事別合計

月間売掛管理帳票:元請別工事別合計、元請別合計、部門別工事別合計、部門別合計、見積担当別工事別合計、見積担当別合計、工事担当別工事別合計、工事担当別合計、工事別合計元請別工事別合計、元請別工事別明細一覧、元請別合計、工事別明細一覧、工事別合計





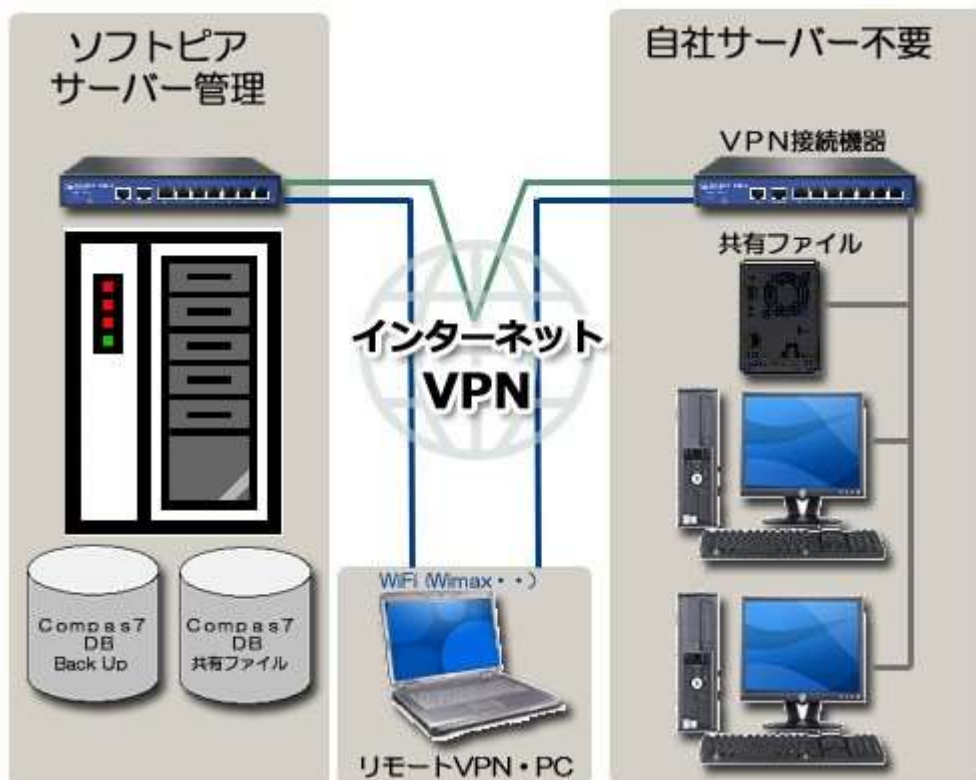
# クラウド基本サービス

専用サーバー不要のVPNでの迅速なサービス！

## 【Compas7クラウド基本サービス内容】

1. システム監視
2. データメンテナンス(データベース最適化)
3. データバックアップ
4. コンサルティング

本サービスはユーザー様の社内サーバー無しにCompas7クラウドを使用するための基本契約になり、1年毎の自動更新契約です。





## 機能仕様一覧

機能	内容	目的・効果
受注工事台帳／写真台帳	A4の用紙1枚の中に受注した工事の顧客情報、予算対実績、請求対入金、原価明細記入欄等を見やすくまとめたものです。／A4の用紙1枚に写真6枚とコメントを付記した写真台帳です。	コンピュータと手書きを組み合わせたい使いやすい工事台帳／工事の詳細情報と写真を一元管理
見積書	ヒナ型、選択入力、学習機能、ワープロ入力、過去の工事のコピー、小計／合計自動計算、見積／原価／粗利の表示、現場写真の表示(最大6枚／物件)、表計算ソフト( Microsoft®EXCEL®)とのデータのやり取り、印刷書式の自由設計	<ul style="list-style-type: none"> <li>・入力が簡単</li> <li>・戸建なら3分で見積書を作成</li> <li>・現場写真を見ながら内訳作成</li> <li>・インターネットでやり取り</li> </ul>
予算書作成	見積内訳書に原価(材料費、工賃、経費)を追加した、見やすい書式です。	利益確保は正確な予算から
受注確定処理	未⇒仮受注⇒受注確定と、3段階で工事の営業状況や契約を把握することもできます。	・工事別受注票の印刷が可能
請求書	元請別と工事別の2種類の請求書を用意、請求履歴明細、印刷書式の自由設計、請求工事の検索機能	<ul style="list-style-type: none"> <li>・工務店には複数工事をまとめて請求</li> <li>・施主には工事単位で請求</li> </ul>
入金管理	工事単位での入金、入金明細、印刷書式の自由設計、入金工事の検索機能	<ul style="list-style-type: none"> <li>・工務店毎に入金処理</li> <li>・施主毎に入金処理</li> </ul>
売掛管理／月間売掛管理	元請別と工事別の2種類の売掛管理帳票を用意	工事毎の請求対入金が一目で分かる
物件管理／アドレスブック	最大15項目の絞込み条件で工事一覧とDMタックシールを作成できます。工事一覧データを表計算ソフト(Microsoft®EXCEL®)へコピーして様々な分析ができます。	<ul style="list-style-type: none"> <li>・顧客のアフターフォロー</li> <li>・営業形態にあった工事分析</li> <li>・様々な資料の作成が可能</li> </ul>
外部発注書作成(注①)	上記の予算明細を基に外注業者登録リストの外注業者と見積内訳からその外注範囲を指定するだけで注文書、注文請書、注文明細書が簡単にできます。	<ul style="list-style-type: none"> <li>・工事指示書としての利用も可能</li> <li>・見積明細⇒予算書作成した明細を基に簡単に外部発注書の発行が可能で</li> </ul>
原価管理	予算原価は工事段取りで、ここでは工事で実際に発生した原価(伝票)の入力を原価項目(材料、労務、外注、管理)毎に分類し、実際の伝票に沿った形で入力していくことができます。	・原価管理を徹底し、貴社を利益のてる会社になります。
工事台帳・各種原価帳票・工事履歴書	工事台帳(明細／月別)、原価科目ごとの原価帳票、月別原価科目帳票、工事履歴書が作成できます。	・労務費については出面給与計算の資料としても利用可能
予算書作成	見積書の内訳明細を基に予算単価を策定入力していくことで、後の外部発注書作成の明細として利用します。	・見積明細⇒予算明細⇒工種別外部発注明細となる合理的な処理。この発注明細は後の発注管理や実行予算データとして連動します。
予定請求・支払作成	請求発行予定入力、各原価科目別に支払予定入力ができます。また、外注科目については外部発注書作成業者を指定することで明細連動できます。	<ul style="list-style-type: none"> <li>・月別に請求、支払明細を集計することができます。</li> <li>・全社、部門別、担当別に集計一覧を表示、請求、支払予定の把握が可能で</li> <li>・担当者別に外注支払予定の把握が可能で</li> </ul>
外部発注管理	発注請書の收受と発注工種を管理します。	・あいまいな外注との契約を正確に
実行予算書作成	原価科目ごとに支払予定を入力、さらに請求予定を策定します。	<ul style="list-style-type: none"> <li>・実行予算書⇒支払・請求予定が管理把握可能。</li> <li>【出力帳票】実行予算書(表紙+予算内訳書)、外注費集計表、外注支払予定表、工種別発注明細</li> </ul>
年間実績／計画	実績原価データおよび年間計画値を評価します。	<ul style="list-style-type: none"> <li>・担当別、部門別に実績評価。</li> <li>・達成率、対前年累計値等算出。</li> </ul>
実行仕様原価見積(塗装㎡原価計算)	各塗料メーカーの塗装仕様データベースと日当、歩掛を基本に部位の作業難易度、塗装規模(注②)等を考慮して理論原価を自動計算します。	<ul style="list-style-type: none"> <li>・信頼してもらえる見積単価と理論原価の作成</li> <li>・塗装業の利益は理論原価から</li> </ul>
使用材料一覧／材料発注書	見積書を作るだけで使用材料、所要量、金額の一覧表を自動作成します。さらに材料発注書として使用できます。	<ul style="list-style-type: none"> <li>・段取り八分の半分は材料</li> <li>・面倒な材料計算が不要</li> </ul>
塗装仕様書	見積書を作るだけで塗装仕様書を自動作成します。材料単価の区分を使い分けることで工程指示書、客先提出用の塗装仕様書として使用できます。	<ul style="list-style-type: none"> <li>・材料名を明記した工程指示書で客先の信頼が得られる</li> <li>・工程、商品名、希釈率、塗布量等の情報を現場へ</li> </ul>

外部発注書・請書(注①):この機能がないバージョンもあります。作業難易度、塗装規模(注②):ソフトウェア著作権法で、(株)ソフトピアの許可なく使用することが禁じられております。



## 工事データ

データ名称	最大文字数	コード
工事コード	半角12桁 (初期値10桁)	
工事名称	全角30文字	本工事/追加工事
備考	全角40文字	
予定工期	西暦4桁	yyyy/MM/dd
施主情報名	全角25文字	
〒	7桁	
住所1	全角30文字	
住所2	全角25文字	
TEL	10桁	
FAX	10桁	
メール	半角50文字	
担当者	全角25文字	
所属	全角25文字	
現場情報名	全角25文字	
〒	7桁	
住所1	全角30文字	
住所2	全角25文字	
TEL	10桁	
FAX	10桁	
メール	半角50文字	
メモ	全角30文字	
元請情報名	全角25文字	マスタ選択/直接入力
〒	7桁	
住所1	全角30文字	
住所2	全角25文字	
TEL	10桁	
FAX	10桁	
メール	半角50文字	
工事写真	6画像	.jpg/.gif/.bmp
写真メモ	全角12文字	
コメント1~6	全角20文字	任意設定可
工事メモ(1)~(3)	全角500文字	

## 工事登録数

データ名称	件数
登録工事数	無制限
工事管理表示年数	任意設定可能(初期値2年)

## 見積項目

データ名称	最大文字数	登録数
登録工事数	全角25文字	
工事管理表示年数	全角25文字	
見積単位	全角5文字	最大99
備考	全角25文字	

## 金額・数量

データ名称	桁数
工事金額合計	23桁(###,###,###,###,###,###,###,###)
見積数量	12桁(###,###,###,###)
見積数量小数点	小数点以下2桁
見積単価	12桁(###,###,###,###)
見積金額	23桁(###,###,###,###,###,###,###,###)

## 書式登録数

書式名	登録件数	対応用紙サイズ
見積書表紙	無制限	A4横・縦/B5横
見積書内訳書	無制限	A4横・縦/B5横
予算書	無制限	A4横・縦/B5横
工事別請求書	無制限	A4横・縦/B5横
元請別請求書	無制限	A4横・縦/B5横
発注書	無制限	A4横・縦/B5横
発注請求書	無制限	A4横・縦/B5横
発注内訳明細書	無制限	A4横・縦/B5横

## 原価科目登録数

科目名称	件数
労務費	2~4桁コード任意設定/00~9999
外注費	2~4桁コード任意設定/00~9999
材料費	2~4桁コード任意設定/00~9999
諸経費	2~4桁コード任意設定/00~9999

## マスターデータ一覧/登録数

データ名称	登録件数	備考
自社データ	1拠点	ロゴマーク登録可/ビットマップ形式ファイル(.bmp)
元請業者(取引先)	無制限	
外注業者	無制限	
担当者	無制限	見積担当/工事担当
部門(部署)	無制限	
入金種別	無制限	入金入力
分類1~5	無制限	任意設定可/取引先区分、建物種別、工種、工事区分…等
発注工事種別	無制限	外部発注管理
工程	無制限	実行仕様見積オプション
メーカー名	無制限	実行仕様見積オプション
仕様名称	無制限	実行仕様見積オプション



## Compas7 クラウド導入費用

### ■クラウド月額基本料金使用料(税込)

項目	内容	種別	単位	単価/月
●Compas7 サーバー月額使用料	クラウド専用サーバー、緊急時対応、システム監視、データベース最適化、DB バックアップ、コンサルティングサポート	契約	月	¥22,000

項目/内容	単位	単価/月
●Compas7 月額使用料	台	¥5,500

### ■導入初期費用・その他(税込)

項目	種別	単位	金額
●クラウドサーバー初期設定費用(お客様専用 DB セットアップ費用)	導入時	契約	¥220,000
●Compas7 アプリ・インストール/設定費用	導入時	台	¥22,000
●会社ロゴ画像加工・設置(デザイン別途)	オプション	個	¥55,000
●指導費	オプション	回	¥55,000

### ■現地出張費用(税込)

エリア	交通宿泊費
沖縄	¥121,000
北海道・九州	¥110,000
東北・四国・中国	¥99,000
北陸・近畿・関西	¥93,500
中部・信越	¥77,000
東海	¥66,000
関東	¥44,000

## クライアント動作環境/パッケージ内容

■動作環境	
対応OS	Windows®10/11 いずれも Professional バージョン対応
CPU/メモリ/ハードディスク	Windows®10/11 いずれも Professional バージョン対応が動作する機種でメモリ 1GB 以上推奨、ハードディスク 1GB 以上の空き容量
ディスプレイ	解像度 1,024 × 768 ドット(XGA)以上の液晶ディスプレイ(ワイド液晶可)
プリンタ	Windows®10/11 いずれも Professional バージョン対応でA4対応以上のモノクロおよびカラープリンタ(レーザー/インクジェットいずれも可)

■パッケージ内容	
システム	VPN 構築によるリモートインストール
マニュアル	ユーザーズマニュアル PDF

■記載価格は消費税が含まれております。■特注プログラム開発はオプションです。詳細はご相談ください。■サーバーおよびクライアント PC などのハードウェアは別料金です。■料金価格については機能仕様変更追加に伴い予告なく変更することがあります。2024年3月現在